



Statistische Berichte

Binnenschifffahrt in Bayern im Juni 2015



H II 1 m 6/2015
Hrsg. im September 2015
Bestellnr. H2100C 201506

Zeichenerklärung

- 0 mehr als nichts, aber weniger als die Hälfte der kleinsten in der Tabelle nachgewiesenen Einheit
- nichts vorhanden oder keine Veränderung
- / keine Angaben, da Zahlen nicht sicher genug
- Zahlenwert unbekannt, geheimzuhalten oder nicht rechenbar
- ... Angabe fällt später an
- X Tabellenfach gesperrt, da Aussage nicht sinnvoll
- () Nachweis unter dem Vorbehalt, dass der Zahlenwert erhebliche Fehler aufweisen kann
- p vorläufiges Ergebnis
- r berichtigtes Ergebnis
- s geschätztes Ergebnis
- D Durchschnitt
- ≙ entspricht

Auf- und Abrunden

Im Allgemeinen ist ohne Rücksicht auf die Endsummen auf- bzw. abgerundet worden. Deshalb können sich bei der Summierung von Einzelangaben geringfügige Abweichungen zu den ausgewiesenen Endsummen ergeben. Bei der Aufgliederung der Gesamtheit in Prozent kann die Summe der Einzelwerte wegen Rundens vom Wert 100 % abweichen. Eine Abstimmung auf 100 % erfolgt im Allgemeinen nicht.

Publikationsservice

Das Bayerische Landesamt für Statistik veröffentlicht jährlich über 400 Publikationen. Das aktuelle Veröffentlichungsverzeichnis ist im Internet als Datei verfügbar, kann aber auch als Druckversion kostenlos zugesandt werden.

Kostenlos

ist der Download der meisten Veröffentlichungen, z.B. von Statistischen Berichten (PDF- oder Excel-Format).

Kostenpflichtig

sind alle Printversionen (auch von Statistischen Berichten), Datenträger und ausgewählte Dateien (z.B. von Verzeichnissen, von Beiträgen, vom Jahrbuch).

Newsletter Veröffentlichungen

Die Themenbereiche können individuell ausgewählt werden. Über Neuerscheinungen wird aktuell informiert.

Webshop

Alle Veröffentlichungen sind im Internet verfügbar unter www.statistik.bayern.de/veroeffentlichungen

Impressum

Statistische Berichte

bieten in tabellarischer Form neuestes Zahlenmaterial der jeweiligen Erhebung. Dieses wird, soweit erforderlich, methodisch erläutert und kurz kommentiert.

Herausgeber, Druck und Vertrieb

Bayerisches Landesamt für Statistik
St.-Martin-Str. 47
81541 München

Papier

Gedruckt auf umweltfreundlichem Papier, chlorfrei gebleicht.

Vertrieb

E-Mail vertrieb@statistik.bayern.de
Telefon 089 2119-3205
Telefax 089 2119-3457

Auskunftsdienst

E-Mail info@statistik.bayern.de
Telefon 089 2119-3218
Telefax 089 2119-13580

© Bayerisches Landesamt für Statistik, München 2015
Vervielfältigung und Verbreitung, auch auszugsweise, mit Quellenangabe gestattet.

Hinweis: Diese Druckschrift wird im Rahmen der Öffentlichkeitsarbeit der Bayerischen Staatsregierung herausgegeben. Sie darf weder von Parteien noch von Wahlwerbern oder Wahlhelfern im Zeitraum von fünf Monaten vor einer Wahl zum Zwecke der Wahlwerbung verwendet werden. Dies gilt für Landtags-, Bundestags-, Kommunal- und Europawahlen. Missbräuchlich ist während dieser Zeit insbesondere die Verteilung auf Wahlveranstaltungen, an Informationsständen der Parteien sowie das Einlegen, Aufdrucken und Aufkleben parteipolitischer Informationen oder Werbemittel. Untersagt ist gleichfalls die Weitergabe an Dritte zum Zwecke der Wahlwerbung. Auch ohne zeitlichen Bezug zu einer bevorstehenden Wahl darf die Druckschrift nicht in einer Weise verwendet werden, die als Parteinahme der Staatsregierung zugunsten einzelner politischer Gruppen verstanden werden könnte. Den Parteien ist es gestattet, die Druckschrift zur Unterrichtung ihrer eigenen Mitglieder zu verwenden.

Inhaltsverzeichnis

Vorbemerkungen	4
 Abbildungen und Tabellen	
Abb. 1 Güterumschlag der Binnenschifffahrt in Bayern seit 2013 nach Monaten	5
Abb. 2 Güterumschlag der Binnenschifffahrt in Bayern im Juni 2015 nach Güterabteilungen	5
1. Die Entwicklung des Güterumschlags nach Verkehrsgebieten und ausgewählten Häfen in Bayern seit 2005	6
2. Güterumschlag nach Verkehrsgebieten und ausgewählten Häfen in Bayern im Juni 2015	7
3. Güterumschlag nach Güterabteilungen in Bayern im Juni 2015	8
4. Schiffsverkehr, Güterempfang und Güterversand nach Verkehrsgebieten und ausgewählten Häfen in Bayern im Juni 2015	10
5. Güterempfang und Güterversand nach Verkehrsgebieten, ausgewählten Häfen und Güterabteilungen in Bayern im Juni 2015	11

Vorbemerkungen

Rechtsgrundlage

Die monatliche Erhebung wird durchgeführt aufgrund Abschnitt 2, § 3 des Gesetzes über die Statistik der See- und Binnenschifffahrt, des Güterkraftverkehrs, des Luftverkehrs sowie des Schienenverkehrs und des gewerblichen Straßenpersonenverkehrs (Verkehrsstatistikgesetz – VerkStatG) in der Fassung der Bekanntmachung vom 20. Februar 2004 (BGBl. I S. 318), zuletzt geändert durch Artikel 2 des Gesetzes vom 6. November 2008 (BGBl. I S. 2162) in Verbindung mit dem Gesetz über die Statistik für Bundeszwecke (Bundesstatistikgesetz - BStatG) vom 22. Januar 1987 (BGBl. I S. 462, 565), zuletzt geändert durch Artikel 13 des Gesetzes vom 25. Juli 2013 (BGBl. I S. 2749).

Erhebungsmerkmale

Die Statistik erfasst in den Häfen und an sonstigen Lösch- und Ladeplätzen die Ankunft und den Abgang von Schiffen einschließlich Schiffsmerkmale (Flagge, Tragfähigkeit, Schiffsgattung) sowie die von ihnen ein- und/oder ausgeladenen Güter und Containermerkmale (Gutart, Gefahrgut, Menge in Tonnen, Containerart, Anzahl der Container, Ladungsart).

Anschreibepflicht

Angeschrieben werden alle Schiffe, die dem Güterverkehr dienen.

Ausgenommen sind/ist:

- Schiffe, die ausschließlich als Schlepp- oder Schubkraft eingesetzt werden;
- Ankunft bzw. Abgang von Schiffen in Häfen, die lediglich als Schutz- und Sicherheitshafen angelaufen werden;
- Leichterungen im Sinne von Güterausladungen aus einem Schiff oder Güterumladungen von einem Schiff auf ein anderes auf freier Strecke zur Verringerung des Tiefgangs des ausladenden Schiffes;
- Schiffe zum Zwecke des Fischfangs, zu Baggerarbeiten oder Wasserbauten (Fahrten von Bagger Schiffen, die Baggergut führen, das Gegenstand des Handels ist, sind jedoch anschreibepflichtig);
- Fahrgastschiffe mit und ohne Güterladung;
- der Fährverkehr;
- der Verkehr zur Versorgung der Schiffe;
- der Ortsverkehr (das ist der Verkehr von Schiffen und Gütern zwischen den Häfen, Lade- und Löschstellen derselben politischen Gemeinde).

Güterumschlag und Gütersystematik

Der Güterumschlag ergibt sich aus den Meldungen der Schiffs- sowie der Frachtführer oder Verfrachter über die Aus- und Einladungen der in den bayerischen Häfen angekommenen und abgegangenen Schiffe. Die Art der beförderten Güter wurde bis zum Jahr 2010 nach dem "Güterverzeichnis für die Verkehrsstatistik" (NST/R), Ausgabe 1969 dargestellt.

Ab dem Berichtsjahr 2011 wurde die Gütersystematik NST-2007 eingeführt, die sich an der Güterklassifikation der Wirtschaftszweige orientiert und Vergleiche mit den Produktionsstatistiken ermöglicht. Die in diesem Bericht ausgewiesene NST-2007 enthält insgesamt 20 Güterabteilungen und basiert auf der CPA (Classification of products by activity).

Zur europäischen Vereinheitlichung werden die Eigengewichte der leeren Container der NST 2007-Gruppe 161 zugeordnet und das Eigengewicht der beladenen Container der Gütergruppe des überwiegenden Containerinhalts.

Hauptverkehrsbeziehungen

Der regionalen Abgrenzung der Binnenschifffahrt liegen das "Verzeichnis der Verkehrsbezirke und Häfen", Ausgabe 1995 sowie das "Verzeichnis deutscher und ausländischer Häfen", gültig für Berichtsperioden ab Januar 1995, zugrunde.

Methodischer Hinweis

Gelegentlich auftretende Differenzen in den Summen sind auf das Runden der Containergewichte zurückzuführen. Abweichungen zwischen den Ergebnissen einzelner Häfen sind, bedingt durch unterschiedliche Berechnungen der Containergewichte, möglich.

Abkürzungen

E = Empfang V = Versand t = Tonnen MD = Monatsdurchschnitt

Abb. 1
Güterumschlag der Binnenschifffahrt in Bayern seit 2013 nach Monaten
 in Tausend Tonnen

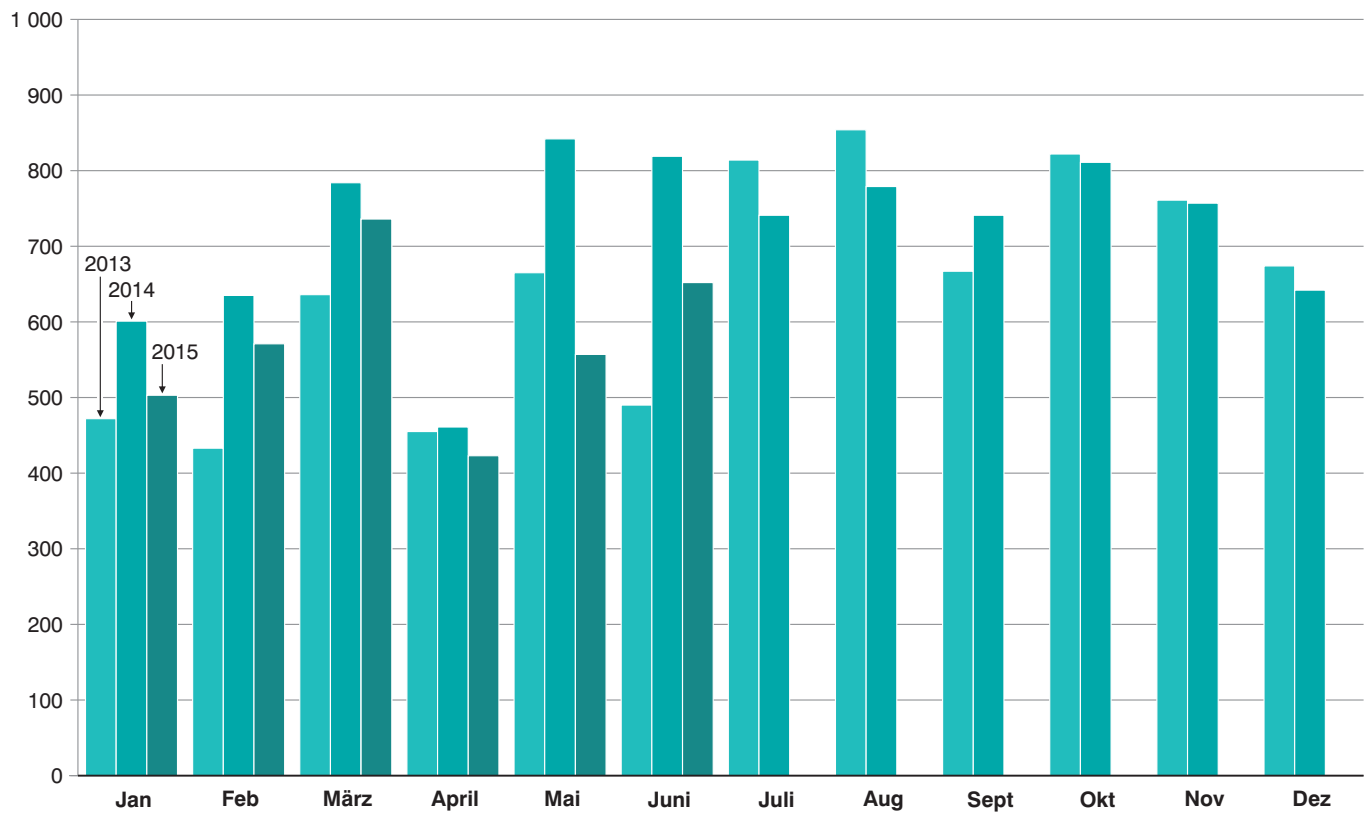
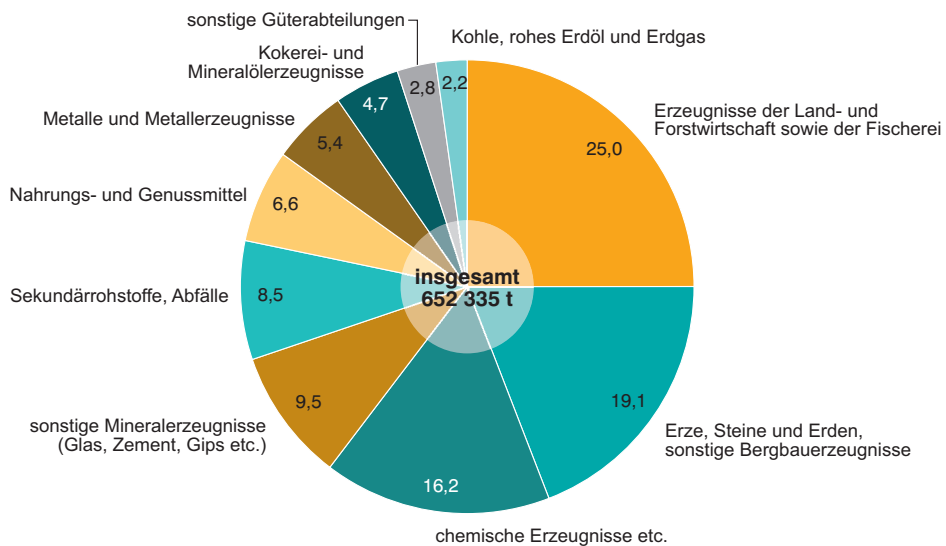


Abb. 2
Güterumschlag der Binnenschifffahrt in Bayern im Juni 2015 nach Güterabteilungen
 in Prozent



1. Die Entwicklung des Güterumschlags nach Verkehrsgebieten und ausgewählten Häfen in Bayern seit 2005

Jahr — Monat	Nürnberg	Bamberg	Schweinfurt	Würzburg	Karlstadt	Lengfurt	Aschaffenburg	Kelheim	Regensburg	Straubing-Sand	Deggendorf	Passau ¹⁾	Maingebiet	Donau- gebiet	Bayern ins- gesamt
	1 000 Tonnen														
2005	579	450	434	396	447	449	859	651	3 470	373	416	328	5 065	5 481	10 546
MD	48	38	36	33	37	37	72	54	289	31	35	27	422	457	879
2006	527	358	402	407	584	635	949	683	2 403	277	417	380	5 924	4 420	10 344
MD	44	30	34	34	49	53	79	57	200	23	35	32	494	368	862
2007	454	362	320	349	579	677	809	657	2 278	282	474	312	5 709	4 194	9 903
MD	38	30	27	29	48	56	67	55	190	23	39	26	476	350	825
2008	517	338	343	384	449	558	911	619	2 505	428	430	346	5 498	4 438	9 936
MD	43	28	29	32	37	46	76	52	209	36	36	29	458	370	828
2009	441	385	357	343	218	434	815	446	1 873	493	299	396	4 843	3 626	8 468
MD	37	32	30	29	18	36	68	37	156	41	25	33	404	302	706
2010	481	400	387	429	356	405	860	519	1 642	611	404	323	5 327	3 651	8 979
MD	40	33	32	36	30	34	72	43	137	51	34	27	444	304	748
2011	448	296	331	293	399	502	872	451	1 495	637	376	346	5 276	3 380	8 656
MD	37	25	28	24	33	42	73	38	125	53	31	29	440	282	721
2012	464	306	358	311	372	547	889	459	1 563	472	298	390	5 182	3 326	8 508
MD	39	25	30	26	31	46	74	38	130	39	25	33	432	277	709
2013	529	309	358	251	362	500	788	402	1 645	486	259	281	4 555	3 188	7 743
MD	44	26	30	21	30	42	66	33	137	41	22	23	380	266	645
2014	379	342	350	277	341	578	781	457	2 198	655	240	360	4 583	4 031	8 614
MD	32	28	29	23	28	48	65	38	183	55	20	30	382	336	718
2014															
Januar ...	40	31	24	17	24	21	46	44	168	52	22	12	292	309	601
Februar ..	45	35	29	26	27	59	58	44	147	52	16	20	353	282	635
März	35	23	27	20	33	58	73	48	266	30	11	26	394	390	784
April	16	9	6	11	18	16	62	11	136	31	16	32	232	229	461
Mai	37	32	35	30	43	71	79	65	182	37	18	22	508	334	842
Juni	36	25	36	13	23	55	54	37	288	25	16	75	369	451	819
Juli	27	32	39	26	34	58	58	41	141	59	26	10	450	291	741
August ...	32	42	41	22	43	43	62	30	148	78	31	23	452	326	779
Sept.	34	32	23	19	24	50	71	40	160	78	25	33	390	351	741
Oktober .	26	26	38	24	34	57	77	33	195	71	29	53	421	391	811
Nov.	24	34	28	41	20	65	74	30	175	82	14	31	416	341	757
Dez.	27	23	24	30	19	24	69	34	194	59	13	22	307	336	642
2015															
Januar ...	26	31	20	22	30	23	60	29	116	63	18	4	266	237	503
Februar ..	37	33	22	16	31	22	73	46	119	59	25	16	298	273	571
März	37	31	25	24	38	45	92	55	146	67	22	14	417	318	736
April	15	11	17	14	27	31	84	15	57	26	27	7	286	138	423
Mai	28	34	24	14	34	47	63	35	83	40	21	21	343	214	557
Juni	32	24	16	21	28	45	61	43	117	59	27	24	364	288	652
Juli															
August ...															
Sept.															
Oktober .															
Nov.															
Dez.															

¹⁾ Ab Juli 2008 Hafengebiet Passau einschl. Passau-Schalding und Ansiedler / Umschlagstellen.

2. Güterumschlag nach Verkehrsgebieten und ausgewählten Häfen in Bayern im Juni 2015

Verkehrs- gebiet — Hafen	Juni 2014	Mai 2015	Juni 2015	Januar - Juni 2014	Januar - Juni 2015	Veränderung		
						Juni 2015 gegenüber		Januar - Juni 2015 gegenüber Januar - Juni 2014
						Juni 2014	Mai 2015	
Tonnen								
Maingebiet								
Nürnberg.....	35 920	28 014	31 782	209 395	174 469	-11,5	13,5	-16,7
Bamberg.....	24 614	33 791	24 157	153 516	163 324	-1,9	-28,5	6,4
Schweinfurt.....	35 803	24 051	15 870	156 491	123 399	-55,7	-34,0	-21,1
Würzburg.....	12 612	13 880	21 390	116 719	110 364	69,6	54,1	-5,4
Karlstadt.....	22 672	34 091	27 527	167 118	187 570	21,4	-19,3	12,2
Lengfurt.....	55 239	47 116	45 438	280 865	212 603	-17,7	-3,6	-24,3
Aschaffenburg.....	53 547	62 621	61 158	370 658	432 816	14,2	-2,3	16,8
übr. Häfen.....	128 326	99 523	137 008	693 307	569 289	6,8	37,7	-17,9
zusammen	368 733	343 087	364 330	2 148 069	1 973 834	-1,2	6,2	-8,1
Donaugebiet								
Kelheim.....	37 430	34 542	42 816	248 438	222 663	14,4	24,0	-10,4
Regensburg.....	287 633	83 100	117 458	1 185 969	639 175	-59,2	41,3	-46,1
Straubing-Sand.....	24 942	39 995	58 957	226 636	314 399	136,4	47,4	38,7
Deggendorf.....	15 910	21 472	26 816	100 066	141 220	68,5	24,9	41,1
Passau.....	74 989	21 426	23 801	187 426	85 410	-68,3	11,1	-54,4
übr. Häfen.....	9 715	13 163	18 157	46 449	64 495	86,9	37,9	38,9
zusammen	450 619	213 698	288 005	1 994 984	1 467 362	-36,1	34,8	-26,4
Bayern								
insgesamt.....	819 352	556 785	652 335	4 143 053	3 441 196	-20,4	17,2	-16,9
davon:								
Empfang.....	494 535	319 873	373 754	2 681 456	2 063 174	-24,4	16,8	-23,1
Versand.....	324 817	236 912	278 581	1 461 597	1 378 022	-14,2	17,6	-5,7
nachrichtlich:								
Main-Donau-Kanal....	86 327	84 806	94 676	542 591	494 084	9,7	11,6	-8,9

3. Güterumschlag nach Güterabteilungen in Bayern im Juni 2015

Güterabteilung Bezeichnung	Juni 2014	Mai 2015	Juni 2015	Januar - Juni 2014	Januar - Juni 2015	Veränderung		
						Juni 2015 gegenüber		Januar - Juni 2015 gegenüber Januar - Juni 2014
						Juni 2014	Mai 2015	
Tonnen						%		
01 Landwirtsch. u. verwandte Erzeugnisse	169 882	127 372	162 981	857 409	832 759	-4,1	28,0	-2,9
02 Kohle, rohes Erdöl und Erdgas	32 283	14 914	14 448	168 418	115 703	-55,2	-3,1	-31,3
03 Erze, Steine und Erden, sonst. Bergbauernz.	163 036	110 690	124 897	792 414	593 376	-23,4	12,8	-25,1
04 Nahrungs- und Genussmittel	84 352	43 526	43 347	289 428	226 701	-48,6	-0,4	-21,7
05 Textilien, Bekleidung, Leder u. Lederwaren	-	-	-	-	-	-	-	-
06 Holzwaren, Papier, Pappe Druckerzeugnisse	11 848	7 616	7 883	61 825	46 235	-33,5	3,5	-25,2
07 Kokerei- und Mineralöl- erzeugnisse	72 469	42 956	30 412	453 595	328 773	-58,0	-29,2	-27,5
08 Chemische Erzeugnisse und Chemiefasern etc.	111 312	60 193	105 813	573 893	472 885	-4,9	75,8	-17,6
09 Sonstige Mineralerzeugn., Glas, Zement, Gips etc. ...	71 688	61 878	61 678	373 171	321 901	-14,0	-0,3	-13,7
10 Metalle und Metallerzeug- nisse	48 724	28 339	35 463	306 123	214 168	-27,2	25,1	-30,0

**Noch: 3. Güterumschlag nach Güterabteilungen in Bayern
im Juni 2015**

Güterabteilung Bezeichnung	Juni 2014	Mai 2015	Juni 2015	Januar - Juni 2014	Januar - Juni 2015	Veränderung		
						Juni 2015 gegenüber		Januar - Juni 2015 gegenüber Januar - Juni 2014
						Juni 2014	Mai 2015	
Tonnen						%		
11 Maschinen und Ausrüst., Haushaltsgeräte etc.	1 192	1 164	1 328	12 563	11 079	11,4	14,1	-11,8
12 Fahrzeuge	1 724	1 450	1 869	8 110	9 343	8,4	28,9	15,2
13 Möbel, Schmuck, Musik- instrumente, Sportger.	5 714	6 221	5 928	16 149	44 138	3,7	-4,7	173,3
14 Sekundärrohstoffe, Abfälle	42 814	49 459	55 227	224 201	218 203	29,0	11,7	-2,7
15 Post, Pakete	-	-	-	-	-	-	-	-
16 Geräte und Material für die Güterbeförderung	732	380	483	2 491	2 001	-34,0	27,2	-19,7
17 Umzugsgut u. sonst. nichtmarktbest. Güter	-	-	-	-	-	-	-	-
18 Sammelgut	-	-	-	-	-	-	-	-
19 Nicht identifizierbare Güter	1 582	627	578	3 262	3 932	-63,5	-7,8	20,5
20 Sonstige Güter a.n.g.	-	-	-	-	-	-	-	-
Insgesamt	819 352	556 785	652 335	4 143 053	3 441 196	-20,4	17,2	-16,9

4. Schiffsverkehr, Gütereingang und Güterversand nach Verkehrsgebieten und ausgewählten Häfen in Bayern im Juni 2015

Verkehrs- gebiet ----- Hafen	an bzw. ab	Güterschiffe insgesamt					darunter Güterschiffe mit eigener Triebkraft				
		beladen		unbeladen ¹⁾		Empfang bzw. Versand in Tonnen	beladen		unbeladen ¹⁾		Empfang bzw. Versand in Tonnen
		An- zahl	Tragfä- higkeit in Tonnen	An- zahl	Tragfä- higkeit in Tonnen		An- zahl	Tragfä- higkeit in Tonnen	An- zahl	Tragfä- higkeit in Tonnen	
Maingebiet											
Nürnberg	an	22	40 620	6	13 822	23 146	21	38 752	5	11 383	22 748
	ab	7	15 685	20	34 668	8 636	6	13 246	19	32 800	7 026
Bamberg	an	12	22 411	10	12 325	11 652	11	20 696	10	12 325	10 645
	ab	14	20 068	6	10 018	12 505	14	20 068	5	8 303	12 505
Schweinfurt	an	10	21 484	2	2 310	14 172	9	19 960	2	2 310	13 636
	ab	2	2 310	10	21 484	1 698	2	2 310	9	19 960	1 698
Würzburg	an	17	25 576	4	6 278	15 679	16	22 076	4	6 278	12 146
	ab	6	9 269	15	22 585	5 711	6	9 269	14	19 085	5 711
Karlstadt	an	7	14 347	6	10 918	11 306	6	12 326	6	10 918	9 830
	ab	10	20 709	3	4 556	16 221	10	20 709	3	4 556	16 221
Lengfurt	an	6	13 809	18	36 144	11 136	6	13 809	18	36 144	11 136
	ab	18	36 144	6	13 809	34 302	18	36 144	6	13 809	34 302
Aschaffenburg	an	32	71 488	11	22 316	45 398	32	71 488	11	22 316	45 398
	ab	16	32 046	27	61 758	15 760	16	32 046	27	61 758	15 760
übrige Häfen	an	99	98 881	89	99 193	65 820	40	65 080	32	63 967	34 273
	ab	101	107 808	83	83 206	71 188	41	71 211	27	50 776	39 559
zusammen	an	205	308 616	146	203 306	198 309	141	264 187	88	165 641	159 812
	ab	174	244 039	170	252 084	166 021	113	205 003	110	211 047	132 782
	zus.	379	552 655	316	455 390	364 330	254	469 190	198	376 688	292 594
Donaugebiet											
Kelheim	an	28	46 698	10	20 906	22 941	23	37 971	9	19 555	18 514
	ab	15	30 381	24	39 024	19 875	14	29 030	19	30 297	18 572
Regensburg	an	76	127 511	16	28 122	73 927	59	100 269	14	24 677	60 098
	ab	36	70 768	51	77 802	43 531	33	65 804	36	54 544	40 087
Straubing-Sand ...	an	34	59 669	21	33 442	33 075	24	40 727	21	33 442	23 111
	ab	25	38 126	32	56 985	25 882	25	38 126	22	38 043	25 882
Deggendorf	an	28	50 586	10	16 945	21 935	21	38 546	7	11 708	16 204
	ab	15	24 169	10	15 356	4 881	9	14 297	10	15 356	4 029
Passau	an	21	36 052	1	2 020	21 116	15	24 403	1	2 020	15 671
	ab	2	3 141	18	31 475	2 685	2	3 141	14	23 282	2 685
übrige Häfen	an	3	5 549	11	20 797	2 451	3	5 549	11	20 797	2 451
	ab	11	20 797	2	3 825	15 706	11	20 797	2	3 825	15 706
zusammen	an	190	326 065	69	122 232	175 445	145	247 465	63	112 199	136 049
	ab	104	187 382	137	224 467	112 560	94	171 195	103	165 347	106 961
	zus.	294	513 447	206	346 699	288 005	239	418 660	166	277 546	243 010
Bayern											
insgesamt	an	395	634 681	215	325 538	373 754	286	511 652	151	277 840	295 861
	ab	278	431 421	307	476 551	278 581	207	376 198	213	376 394	239 743
	zus.	673	1 066 102	522	802 089	652 335	493	887 850	364	654 234	535 604
nachrichtlich: Main-Donau-Kanal	an	48	88 914	33	59 814	50 454	46	85 331	32	57 375	49 049
	ab	38	69 420	39	68 845	44 222	37	66 981	37	65 262	42 612
	zus.	86	158 334	72	128 659	94 676	83	152 312	69	122 637	91 661

¹⁾ Zwischen dem Meldehafen und dem letzten bzw. nächsten Hafen wurde keine Ladung transportiert.

**5. Gütereingang und Güterversand nach Verkehrsgebieten,
ausgewählten Häfen und Güterabteilungen in Bayern
im Juni 2015 (in Tonnen)**

Verkehrsgebiet — Hafen	E bzw. V	01 - 20 ins- gesamt	davon					
			01 Landwirt- schaftliche u. verwandte Erzeugnisse	02 Kohle, rohes Erdöl und Erdgas	03 Erze, Steine und Erden	04 Nahrungs- und Genuss- mittel	05 Textilien, Bekleidung, Leder und Lederwaren	06 Holzwaren, Papier, Pappe, Druckerzeug.
Maingebiet								
Nürnberg	E	23 146	-	-	2 905	2 074	-	-
	V	8 636	3 241	-	1 823	-	-	-
Bamberg	E	11 652	-	-	971	5 034	-	-
	V	12 505	10 377	-	-	-	-	-
Schweinfurt	E	14 172	1 700	-	-	-	-	-
	V	1 698	1 698	-	-	-	-	-
Würzburg	E	15 679	-	5 147	1 953	-	-	-
	V	5 711	5 711	-	-	-	-	-
Karlstadt	E	11 306	-	-	1 028	-	-	-
	V	16 221	-	-	-	-	-	-
Lengfurt	E	11 136	-	-	1 177	-	-	-
	V	34 302	-	-	-	-	-	-
Aschaffenburg	E	45 398	-	3 924	18 690	-	-	7 883
	V	15 760	-	-	-	-	-	-
übrige Häfen	E	65 820	-	-	38 767	-	-	-
	V	71 188	30 447	-	37 356	2 814	-	-
zusammen	E	198 309	1 700	9 071	65 491	7 108	-	7 883
	V	166 021	51 474	-	39 179	2 814	-	-
	zus.	364 330	53 174	9 071	104 670	9 922	-	7 883
Donaugebiet								
Kelheim	E	22 941	-	-	2 294	554	-	-
	V	19 875	14 732	-	-	3 231	-	-
Regensburg	E	73 927	11 758	-	1 423	17 796	-	-
	V	43 531	35 179	-	913	-	-	-
Straubing-Sand	E	33 075	8 123	-	7 457	-	-	-
	V	25 882	16 132	-	1 922	7 218	-	-
Deggendorf	E	21 935	2 372	-	2 431	300	-	-
	V	4 881	2 024	-	-	1 176	-	-
Passau	E	21 116	1 096	5 377	3 787	3 150	-	-
	V	2 685	2 685	-	-	-	-	-
übrige Häfen	E	2 451	-	-	-	-	-	-
	V	15 706	15 706	-	-	-	-	-
zusammen	E	175 445	23 349	5 377	17 392	21 800	-	-
	V	112 560	86 458	-	2 835	11 625	-	-
	zus.	288 005	109 807	5 377	20 227	33 425	-	-
Bayern								
insgesamt	E	373 754	25 049	14 448	82 883	28 908	-	7 883
	V	278 581	137 932	-	42 014	14 439	-	-
	zus.	652 335	162 981	14 448	124 897	43 347	-	7 883
nachrichtlich:								
Main-Donau-Kanal	E	50 454	-	-	7 700	7 108	-	-
	V	44 222	35 314	-	3 208	-	-	-
	zus.	94 676	35 314	-	10 908	7 108	-	-

Noch: **5. Gütereingang und Güterversand nach Verkehrsgebieten,
ausgewählten Häfen und Güterabteilungen in Bayern
im Juni 2015 (in Tonnen)**

Verkehrsgebiet — Hafen	E bzw. V	davon						
		07 Kokerei u. Mineralöl- erzeugnisse	08 Chemische Erzeugnisse	09 Sonstige Mineralerzeug- nisse (Glas, Zement etc.)	10 Metalle u. Metallerzeug- nisse	11 Maschinen und Ausrüst., Haushalts- geräte	12 Fahrzeuge	13 Möbel, Schmuck, Musikinstr., Sportgeräte
Maingebiet								
Nürnberg	E	-	11 959	-	1 261	-	-	-
	V	-	-	-	-	-	-	-
Bamberg	E	-	5 647	-	-	-	-	-
	V	-	-	-	-	-	-	-
Schweinfurt	E	8 881	3 591	-	-	-	-	-
	V	-	-	-	-	-	-	-
Würzburg	E	-	5 921	-	-	-	-	-
	V	-	-	-	-	-	-	-
Karlstadt	E	-	-	-	-	-	-	-
	V	-	-	16 221	-	-	-	-
Lengfurt	E	-	-	-	-	-	-	-
	V	-	-	34 302	-	-	-	-
Aschaffenburg	E	14 414	-	-	-	-	-	4
	V	-	-	-	-	-	-	5 924
übrige Häfen	E	2 000	19 477	-	1 093	-	-	-
	V	-	-	-	571	-	-	-
zusammen	E	25 295	46 595	-	2 354	-	-	4
	V	-	-	50 523	571	-	-	5 924
	zus.	25 295	46 595	50 523	2 925	-	-	5 928
Donaugebiet								
Kelheim	E	2 006	12 641	-	3 899	-	1 547	-
	V	1 910	-	-	-	-	2	-
Regensburg	E	1 201	15 678	8 750	9 508	53	320	-
	V	-	-	-	6 935	-	-	-
Straubing-Sand	E	-	17 495	-	-	-	-	-
	V	-	550	-	-	60	-	-
Deggendorf	E	-	5 102	-	11 730	-	-	-
	V	-	-	-	466	1 215	-	-
Passau	E	-	5 301	2 405	-	-	-	-
	V	-	-	-	-	-	-	-
übrige Häfen	E	-	2 451	-	-	-	-	-
	V	-	-	-	-	-	-	-
zusammen	E	3 207	58 668	11 155	25 137	53	1 867	-
	V	1 910	550	-	7 401	1 275	2	-
	zus.	5 117	59 218	11 155	32 538	1 328	1 869	-
Bayern								
insgesamt	E	28 502	105 263	11 155	27 491	53	1 867	4
	V	1 910	550	50 523	7 972	1 275	2	5 924
	zus.	30 412	105 813	61 678	35 463	1 328	1 869	5 928
nachrichtlich: Main-Donau-Kanal	E	-	23 862	-	2 354	-	-	-
	V	-	-	-	-	-	-	-
	zus.	-	23 862	-	2 354	-	-	-

Noch: **5. Gütereingang und Güterversand nach Verkehrsgebieten,
ausgewählten Häfen und Güterabteilungen in Bayern
im Juni 2015 (in Tonnen)**

Verkehrsgebiet — Hafen	E bzw. V	davon						
		14 Sekundär- rohstoffe, Abfälle	15 Post, Pakete	16 Geräte und Material für die Güterbef.	17 Umzugsgut u. sonst. nichtmarkt- b. Güter	18 Sammelgut	19 Nicht identif. Güter; unbekannt	20 Sonstige Güter a.n.g.
Maingebiet								
Nürnberg	E	4 947	-	-	-	-	-	-
	V	3 572	-	-	-	-	-	-
Bamberg	E	-	-	-	-	-	-	-
	V	2 128	-	-	-	-	-	-
Schweinfurt	E	-	-	-	-	-	-	-
	V	-	-	-	-	-	-	-
Würzburg	E	2 658	-	-	-	-	-	-
	V	-	-	-	-	-	-	-
Karlstadt	E	10 278	-	-	-	-	-	-
	V	-	-	-	-	-	-	-
Lengfurt	E	9 959	-	-	-	-	-	-
	V	-	-	-	-	-	-	-
Aschaffenburg	E	-	-	483	-	-	-	-
	V	9 836	-	-	-	-	-	-
übrige Häfen	E	4 483	-	-	-	-	-	-
	V	-	-	-	-	-	-	-
zusammen	E	32 325	-	483	-	-	-	-
	V	15 536	-	-	-	-	-	-
	zus.	47 861	-	483	-	-	-	-
Donaugebiet								
Kelheim	E	-	-	-	-	-	-	-
	V	-	-	-	-	-	-	-
Regensburg	E	7 366	-	-	-	-	74	-
	V	-	-	-	-	-	504	-
Straubing-Sand	E	-	-	-	-	-	-	-
	V	-	-	-	-	-	-	-
Deggendorf	E	-	-	-	-	-	-	-
	V	-	-	-	-	-	-	-
Passau	E	-	-	-	-	-	-	-
	V	-	-	-	-	-	-	-
übrige Häfen	E	-	-	-	-	-	-	-
	V	-	-	-	-	-	-	-
zusammen	E	7 366	-	-	-	-	74	-
	V	-	-	-	-	-	504	-
	zus.	7 366	-	-	-	-	578	-
Bayern								
insgesamt	E	39 691	-	483	-	-	74	-
	V	15 536	-	-	-	-	504	-
	zus.	55 227	-	483	-	-	578	-
nachrichtlich: Main-Donau-Kanal	E	9 430	-	-	-	-	-	-
	V	5 700	-	-	-	-	-	-
	zus.	15 130	-	-	-	-	-	-

Aktuelle
Veröffentlichungen
unter
q.bayern.de/webshop



Statistisches Jahrbuch für Bayern 2014

Das Statistische Jahrbuch für Bayern ist das Standardwerk der amtlichen Statistik in Bayern seit 1894. Umfassend und informativ bietet es jährlich die aktuellsten Statistikdaten über Land, Leben, Leute, Politik, Wissenschaft und Wirtschaft in Bayern an.

Auf über 600 Seiten enthält es die wichtigsten Ergebnisse aller amtlichen Statistiken – in Form von Tabellen, Graphiken oder Karten – zum Teil mit langjährigen Vergleichsdaten und Zeitreihen. Ebenso werden ausgewählte wichtige Strukturdaten für Regierungsbezirke, kreisfreie Städte und Landkreise sowie Regionen Bayerns, aber auch für alle Bundesländer und die EU-Mitgliedstaaten dargestellt. Daten aus Statistiken anderer Dienststellen und Organisationen vervollständigen das Angebot.



Preise

Buch 39,00 € | CD-ROM (PDF) 12,00 € | Buch+CD-ROM 46,00 €



Bayern Daten 2014

Die Bayern Daten sind ein kleiner Auszug aus dem Statistischen Jahrbuch. Auf ca. 30 Seiten sind die wichtigsten bayerischen Strukturdaten aus Wirtschaft, Gesellschaft und Politik in Tabellen und Grafiken dargestellt.

Preise

Heft 0,55 € | Datei kostenlos

Bayerisches Landesamt für Statistik – Vertrieb, St.-Martin-Straße 47, 81541 München
Telefon 089 2119-3205 | Telefax 089 2119-3457 | vertrieb@statistik.bayern.de